

**Gemeente Delft**

Stadsbeheer

Revisie: Definitief

Auteur: Vakteam Beheer

Datum: 1 mei 2009

## **HANDBOEK ONDERGRONDSE INFRASTRUCTUUR**

© Copyright Gemeente Delft

*Alle rechten voorbehouden. Niets uit deze uitgave mag worden veeelvoudigd en/of openbaar gemaakt worden door middel van druk, fotokopie of op welke andere wijze ook zonder uitdrukkelijke toestemming van de uitgever.*

	<b>Inhoudsopgave</b>	<b>Pagina</b>
<b>1</b>	<b>Inleiding</b>	<b>4</b>
1.1	Kerntaken en bevoegdheden	4
1.1.1	Gemeentelijke organisatie	4
1.1.2	Netbeheerders	5
1.2	Aanleiding	5
1.3	Leeswijzer	5
<b>2</b>	<b>Regulering werken in openbare gronden</b>	<b>6</b>
2.1	Ordering ondergrondse infrastructuur	6
2.1.1	Horizontale indeling ondergrondse infrastructuur	6
2.1.2	Aanleg van nieuwe kabels en leidingen	6
2.1.3	Rijzen van bestaande kabels en leidingen	7
2.1.4	Verticale indeling ondergrondse infrastructuur	7
2.1.5	Wegkruisingen	8
2.1.6	Medegebruik	8
2.1.7	Verwijderen kabels en leidingen	8
2.2	Grondwerk	8
2.2.1	Ontgraven sleuven	8
2.2.2	Aanvullen sleuven	8
2.2.3	Verdichten aanvullingen	9
2.3	Straatwerk	9
2.3.1	Ongebonden fundering	9
2.3.2	Kwaliteit van herstel	9
2.4	Groenvoorzieningen	10
2.4.1	Bomen	10
2.4.2	Gazons en bermen	11
2.4.3	Beplantingen	11
2.5	Verkeersmaatregelen	12
2.6	Geschillen	12
<b>3</b>	<b>Melden van kabel- en leidingwerkzaamheden</b>	<b>13</b>
3.1	Wijze van indiening melding	13
3.2	Onderscheid type werkzaamheden	13
3.3	Tijdstip melding werkzaamheden	13
3.4	Tijdstip afmelden werkzaamheden	13
<b>4</b>	<b>Aanvraag kabel- en leidingwerkzaamheden</b>	<b>14</b>
4.1	Indiening aanvraag vergunning /instemmingsbesluit	14
4.2	Tijdstip aanvraag vergunning /instemmingsbesluit	14
4.3	Beslissingstermijn	14
4.4	Aanhouding aanvraag	15

4.5	Intrekkinggronden <b>Bladwijzer niet gedefinieerd.</b>	<b>Fout!</b>
4.6	Naleving	15
<b>5</b>	<b>Kostenverdeling, toezicht en overige bepalingen</b>	<b>16</b>
5.1	Verrekening straatwerk	16
5.2	Werkzaamheden gecombineerd uitgevoerd	16
5.3	Verrekening kosten verplaatsen /verwijderen van kabels en/of leidingen	16
5.4	Toeziethouders	16
5.5	Overige bepalingen	16
	<b>Bijlage A – Regulering werken in openbare gronden</b>	<b>17</b>
	<b>Bijlage B – Melden van kabel- en leidingwerkzaamheden</b>	<b>19</b>
	<b>Bijlage C – Aanvraag kabel- en leidingwerkzaamheden</b>	<b>22</b>

# 1 Inleiding

## 1.1 Kerntaken en bevoegdheden

De openbare ruimte is niet alleen voor bovengrondse infrastructuur zoals wegen, groen en verlichting, maar ook voor ondergrondse infrastructuur, zoals energie, water en telecommunicatie. Dit handboek 'Ondergrondse Infrastructuur' is gekoppeld aan de 'Algemene Plaatselijke Verordening voor Delft' en de verordening 'Ondergrondse Infrastructuren Delft', welke van toepassing zijn op het aanleggen, (onder)houden, exploiteren en verwijderen van kabels en leidingen in de openbare gronden van de gemeente Delft. Veelal is de openbare ruimte eigendom van de gemeente en is de gemeente beheerder van de weg. De gemeente:

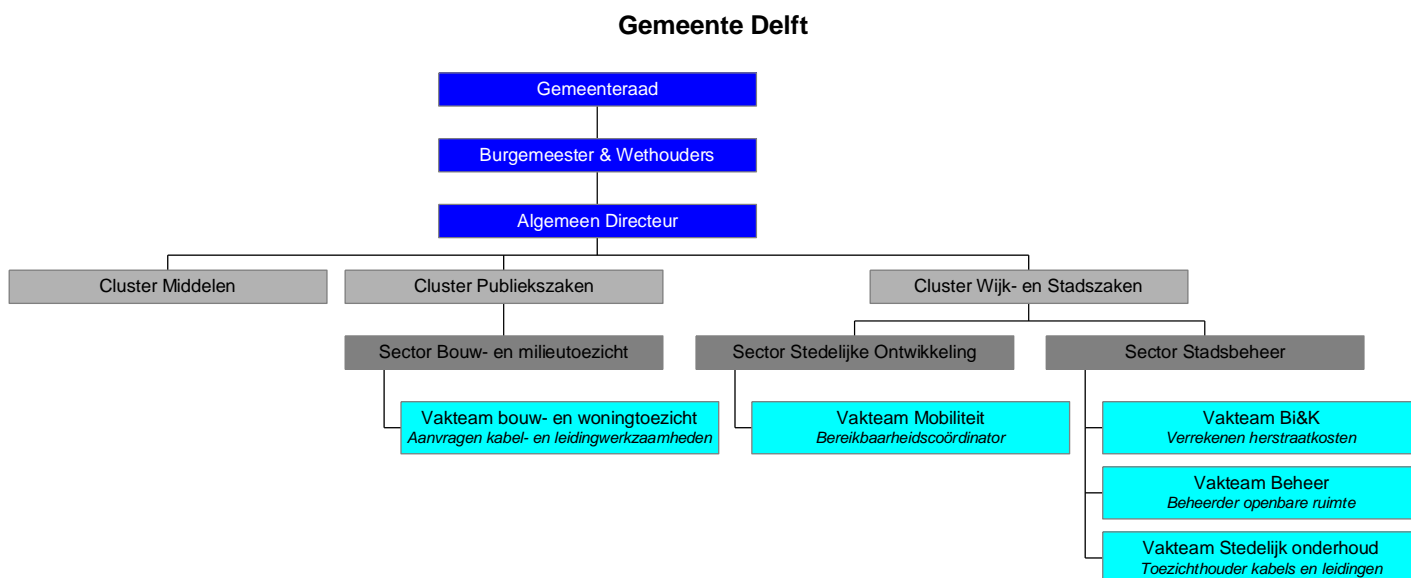
- wil energie- en waterinfrastructuur gedogen;
- moet telecommunicatie-infrastructuur gedogen, zie Telecommunicatiewet.

De gemeente erkent het belang van energie- en waterbedrijven om gebruik te maken van de openbare ruimte, maar wil ook het recht hebben om plaats, tijd en werkwijze van de daarbij behorende graafwerkzaamheden te kunnen toetsen aan de belangen van bovengronds gebruik. Beide belangen (principe van liggen en details van graven) kunnen worden bediend met een melding en /of vergunningstelsel. Het karakter van een vergunningstelsel is vanuit de verordening ondergrondse infrastructuur dat:

- de graafactiviteit op zich is toegestaan;
- de gemeente plaats, tijd, werkwijze kan beoordelen en bijsturen.

### 1.1.1 Gemeentelijke organisatie

De gemeentelijk organisatie is ingedeeld in clusters, sectoren en gespecialiseerde vakteams. De werkzaamheden die te maken hebben met kabels en leidingen zijn verdeeld onder verschillende vakteams binnen de gemeentelijke organisatie, zie figuur 1.1.



Figuur 1.1 – Organogram kabel- en leidingwerkzaamheden

### **1.1.2 Netbeheerders**

Bedrijven die eigenaar en/of beheerder zijn van kabels en leidingen, evenals particulieren die na aanvraag vergunning verkregen hebben om kabels en/of leidingen in de openbare grond te leggen worden beschouwd als netbeheerders.

De disciplines welke de netbeheerder onder andere in de ondergrondse infrastructuur van de gemeente Delft hebben liggen zijn:

- Gas;
- Water;
- Laag-, midden en hoogspanning;
- Openbare verlichting;
- Stadsverwarming;
- Telecommunicatie;
- Riolering, persleidingen;
- Verkeer Regel Installatie kabels.

## **1.2 Aanleiding**

Teneinde de overlast die het gevolg is van werken in de openbare ruimte (ondergronds) zoveel mogelijk te beperken is door de gemeente Delft in de afgelopen jaren een aantal afspraken en regelingen gemaakt voor (gemeentelijke) diensten en bedrijven die regelmatig in de openbare ruimte aan het werk moeten. Deze regelingen betreffen de samenwerking, coördinatie en voorwaarden voor en tussen deze bedrijven en de gemeente, als beheerder van openbare ruimte.

Omdat de bestaande regelgeving is veranderd en de mogelijke komst van nieuwe netbeheerders maakt het noodzakelijk de reeds gemaakte afspraken opnieuw te bezien en systematisch vast te leggen. Uitgangspunt is dat voor alle netbeheerders zoveel mogelijk dezelfde regels en afspraken gelden. In een aantal gevallen is dat echter niet mogelijk door eerder vastgestelde overeenkomsten en wettelijke regelgevingen voor de diverse netbeheerders.

## **1.3 Leeswijzer**

In dit 'HANDBOEK ONDERGRONDSE INFRASTRUCTUUR' worden de voorschriften en werkafspraken tussen de gemeente Delft en de netbeheerders vastgelegd voor zover het gaat om leggen, houden, onderhouden en verwijderen van kabels en leidingen in de openbare ruimte.

Het handboek is opgebouwd in vier delen. Vanuit de inleiding volgt het tweede deel, de regulering werken in openbare gronden waarin wordt beschreven welke werkafspraken er zijn gemaakt. Het derde deel beschrijft de werkwijze voor het melden van werkzaamheden. Naast het melden in hoofdstuk drie beschrijft hoofdstuk vier de methode voor het aanvragen van een vergunning /instemming betreffende kabel- en leidingwerkzaamheden.

In het vierde deel van het handboek zijn opgenomen de kostenverdeling, toezicht en overige bepalingen bij het uitvoeren van werkzaamheden met betrekking tot ondergrondse infrastructuur.

## 2 Regulering werken in openbare gronden

### 2.1 Ordening ondergrondse infrastructuur

Voor het uitvoeren van graafwerkzaamheden ten behoeve van het leggen van kabels en leidingen onder elementenverhardingen, in openbare wegen draagt de gemeente zorg voor het beschikbaar stellen van het te volgen tracé. Voor het leggen en in stand houden van kabel en leidingen onder andersoortige verhardingsconstructies, door of over water of in kunstwerken worden door de netbeheerder en de gemeente zonodig afzonderlijke afspraken gemaakt. Bij de tracébeoordeling van leidingen zijn twee aspecten van belang:

- de horizontale ligging en
- de verticale ligging.

Het doel van deze liggingen is: een optimaal gebruik van de openbare ruimte, een ongestoorde exploitatie van leidingen alsmede het optimaliseren van de veiligheid.

#### 2.1.1 Horizontale indeling ondergrondse infrastructuur

De gemeente reserveert in overleg met de netbeheerder voor te leggen kabels en/of leidingen een beschikbaar profiel en geeft daarin voor iedere netbeheerder de ligging van de leidingen aan, zie bijlage A, figuur A.1.

- De netbeheerder wijkt niet af van de overeengekomen plaats volgens bijlage A, figuur A.1, tenzij met voorafgaande toestemming van de gemeente.
- Waar in bestaande, ingerichte gebieden renovatie van kabels en leidingen plaatsvindt, zal er naar gestreefd worden de nieuwe kabels en leidingen volgens profiel te leggen.
- Handholes en andere onderdelen van telecom netwerken worden geplaatst in het toegewezen tracé. Indien onverhoopt geen plaats in het tracé kan worden gevonden dan wordt een andere locatie vastgesteld met zo min mogelijk verstoring van aanwezige andere leidingen. De gronddekking van handholes bedraagt ten minste 0,30 meter.
- Indien de openbare gronden geen ruimte bieden voor de aanleg van nieuwe kabels en leidingen, dient de netbeheerder een alternatief tracé te zoeken in samenspraak met de gemeente Delft.
- De gemeente Delft streeft voor nieuw aan te leggen groenvoorzieningen gereserveerde plantvakken na, waarbinnen geen kabel en leidingstroken voorkomen.

Is het niet mogelijk de kabels volgens bijlage A, figuur A.1 te plaatsen zal er door middel van de NPR 7171-2 tot een afwijkend profiel gekomen worden.

#### 2.1.2 Aanleg van nieuwe kabels en leidingen

Bij het aanleggen van kabels en leidingen van dezelfde discipline /netbeheerder, zullen nieuwe leidingen op dezelfde diepte gelegd moeten worden als de bestaande leidingen in het aangewezen tracé. Indien de bestaande leidingen te diep liggen (>0,40 meter) moeten deze worden gerezen.

- Bij de aanleg van stadsverwarmingleidingen worden zonodig bestaande kruisende leidingen in diepte aangepast omdat in stadsverwarmingleidingen geen of zeer moeilijk zinkers kunnen worden toegepast en zij dus bij voorkeur op één diepteniveau moeten worden gelegd.

- De netbeheerder kan verplicht worden, voorafgaand aan de vaststelling van het definitieve tracé, onderzoek te doen naar de ligginggegevens van te kruisen leidingen.
- Indien kabels en/of leidingen onder een overbouw worden gesitueerd, dan dient de hoogte van de overbouw ten opzichte van het ter plaatse vastgestelde uitgiftepeil minimaal 2,50 meter te bedragen, in verband met de benodigde werkruimte voor mechanisch en ander materieel.
- Indien leidingen boven een overbouw worden gesitueerd, dan dient de diepte van de overbouw ten opzichte van het ter plaatse vastgestelde uitgiftepeil ten minste 2,00 meter te bedragen, in verband met benodigde gronddekking voor leidingen.
- Tijdelijk aan te brengen voorzieningen in de openbare ruimte dienen de goedkeuring te hebben van de beheerder van de openbare ruimte. Deze tijdelijke voorzieningen, zoals damwanden, heipalen, etc. dienen na voltooiing van de werkzaamheden te worden verwijderd. Mocht dit om welke reden dan ook niet mogelijk zijn, dan kan alleen door de beheerder van de openbare ruimte besloten worden deze voorzieningen tot een nader te bepalen maat onder het maaiveld te verwijderen. In de regel is deze maat minimaal 2,50 meter.

### **2.1.3 Rijen van bestaande kabels en leidingen**

Voor een ordening van de ondergrond is het van belang dat kabels en leidingen niet alleen horizontaal maar ook verticaal op de juiste diepte liggen.

- Het rijzen van leidingen zal zo veel mogelijk in combinatie met straatophoging worden uitgevoerd.
- Leidingen, niet zijnde transportleidingen, moeten bij straatophogingen worden gerezen als deze >0,40 meter verzakt zijn ten opzichte van het uitgiftepeil op kosten van de netbeheerder.
- Indien leidingen gerezen worden dienen huisaansluitingen eveneens te rijzen.
- Stadsverwarmingleidingen worden in principe niet gerezen.

### **2.1.4 Verticale indeling ondergrondse infrastructuur**

De verticale ligging die gehanteerd wordt is weergegeven in bijlage A, figuur A.2. De uitgangspunten bij verticale ligging zijn:

- Distributieleidingen liggen ondieper dan transportleidingen;
- Vrijval leidingen hebben voorrang boven drukleidingen;
- Bij kruisingen van kabels en/of leidingen met andere kabels en/of leidingen bedraagt de tussenruimte (nieuwe verticale dagmaat) ten minste 0,30 meter;
- Huisaansluitingen worden zo veel mogelijk haaks op het distributienet aangelegd om geen beslag te leggen op de ruimte voor distributieleidingen.
- Bij boringen/persingen in welke vorm ook, is de diepteligging afhankelijk van de situatie ter plaatse. De nieuwe minimale verticale dagmaat bij boringen/persingen ten opzichte van de te kruisen leidingen bedraagt tenminste 0,50 meter, waarbij de te boren/persen leiding onder de bestaande leiding dient te worden gevoerd. Genoemde minimale verticale dagmaat dient aantoonbaar te worden gegarandeerd om afwijkingen tijdens de uitvoering op te vangen.
- Bij het kruisen van sloten /open watergangen dient een minimale gronddekking van 1,00 meter ten opzichte van de ontwerpdiepte van de bodem van de watergang te worden aangehouden. Indien de aanwezige bodem van de watergang lager ligt dan de ontwerpdiepte dient een gronddekking van 1,00 meter ten opzichte van de aanwezige bodem te worden aangehouden.

### **2.1.5 Wegkruisingen**

Bij het kruisen van wegen, of andere daarvoor in aanmerking komende plaatsen, kan de gemeente in overleg met de netbeheerder het aanbrengen van mantelbuizen of het maken van doorpersingen of boringen verlangen. Deze mantelbuizen moeten een zodanige lengte hebben dat ze ter weerszijden van de weg 0,50 meter (voor zover mogelijk) buiten de verharding van de rijbaan steken.

Kruisingen met wegen, voorzien van een gefundeerde of gesloten verharding dienen in principe te worden uitgevoerd middels het maken van doorpersingen of boringen.

### **2.1.6 Medegebruik**

Netbeheerders maken zoveel mogelijk als technische en financieel haalbaar of toepasbaar (mede)gebruik van bestaande, hetzij door andere kabel- en leidingbeheerders en netwerkaanbieders dan wel door of in opdracht van het College aangelegde voorzieningen zoals mantelbuizen, kabelgoten en/of kabel- en leidingtunnels.

### **2.1.7 Verwijderen kabels en leidingen**

Om tracés beschikbaar te houden voor het leggen van nieuwe ondergrondse infrastructuur door de netbeheerders zullen bij het openen van de sleuf, die kabels en leidingen moeten worden verwijderd welke blijvend buiten gebruik zijn gesteld door de netbeheerder tenzij anders wordt overeengekomen met de gemeente Delft.

## **2.2 Grondwerk**

### **2.2.1 Ontgraven sleuven**

Bij alle ontgravingwerkzaamheden wordt de uitkomende grond steeds organoleptisch te beoordelen op eventueel milieuonvriendelijke stoffen.

- Voor werkzaamheden in de bodem is de Wet bodembescherming (Wbb) onverkort van toepassing. Dit betekent onder andere dat de leidingexploitant verplicht is verontreinigingen direct te melden. Bedoeld wordt die bodemverontreinigingen en obstakels in of boven het aangewezen tracé. Bij de gemeente Delft, vakteam Bouw- en Milieutoezicht, kan de bedoelde melding worden gedaan. Informatie over de bodemkwaliteit kan worden ingewonnen via de site van de gemeente Delft op het internetadres [www.delft.nl/milieu](http://www.delft.nl/milieu)
- De netbeheerder draagt zorg voor de uit het werk komende bouwstoffen, waaronder wordt verstaan alle wegverhardingsmaterialen inclusief wegfundering. Verlies, vermissing of beschadiging van deze bouwstoffen is voor rekening van de netbeheerder, tenzij anders is bepaald. Uitkomende grond wordt niet gerekend tot de bouwstoffen.
- De door de gemeente voor haar niet van waarde verklaarde uitgekomen grond wordt voor rekening en risico van de netbeheerder afgevoerd.

### **2.2.2 Aanvullen sleuven**

Bij aanvullen van sleuven dienen de grondsoorten te worden aangebracht in de oorspronkelijke lagen.

- De werkzaamheden dienen zo mogelijk te worden uitgevoerd in een droge sleuf.
- Indien voor het onttrekken c.q. het lozen van grondwater een vergunning of melding vereist is, draagt het netbeheerder zorg voor de verkrijging daarvan. De netbeheerder draagt de kosten voor het verkrijgen van de vergunningen.



### 2.2.3 Verdichten aanvullingen

Bij het verdichten van sleuven moet rekening gehouden worden met dat:

- alle aanvullingen dienen laagsgewijs te worden verdicht;
- de verdichting van de aanvulling dient zodanig te geschieden dat de oorspronkelijke dichtheid voorafgaande aan het ontgraven zo goed mogelijk wordt benaderd;
- de proctordichtheid van de aanvullingen onder verhardingen mag na verdichten niet meer dan 3% afwijken van de oorspronkelijke proctordichtheid, zoals deze op korte afstand naast de sleuf wordt aangetroffen;
- van zand, dat in aanvulling onder verhardingen is verwerkt, moet de verdichtingsgraad tenminste:
  - 98% bedragen van het zandbed van rijbanen en voet- en fietspaden op zandgrond en van rijbanen op klei ondergrond
  - 97% bedragen voor het zandbed van rijbanen op veenondergrond en voet- en fietspaden op klei ondergrond
  - 96% bedragen voor het zandbed van voet- en fietspaden op slappe grondOm deze verdichtingsgraad te halen dient onder rijbanen ten minste 50 centimeter, onder fietspaden 40 centimeter en onder trottoirs 30 centimeter zand in zandbed aanwezig te zijn. Een en ander gerelateerd aan de bestaande situatie.

De controle van de verdichting tijdens de uitvoering mag geschieden met behulp van een handsondeerapparaat, mits de conuswaarde wordt gerelateerd aan een, voor de te verdichten sleufaanvulling, representatief proefvlak.

Grond, die in aanvulling is verwerkt in beplantingsvakken of onder gras op een diepte van minder dan 0,80 meter, mag na verdichten een conuswaarde hebben van maximaal  $2 \text{ N/mm}^2$ .

- Bij verdichten van grond in beplantingsvakken of onder gras mag geen verkneding of structuurbederf optreden.
- Teelaarde dient niet te worden verdicht.

## 2.3 Straatwerk

### 2.3.1 Ongebonden fundering

Opgenomen ongebonden fundering dient, in overleg met de gemeente, opnieuw te worden aangebracht en aangevuld met gelijkwaardige bouwstoffen tot de oorspronkelijke laagdikte, tenzij anders wordt overeengekomen.

### 2.3.2 Kwaliteit van herstel

De netbeheerder is verantwoordelijk na uitvoering van kabel- en leidingwerkzaamheden voor het herstel van de verharding en de gemeente Delft voor het onderhoud hiervan. De openbare gronden worden na voltooiing van de werkzaamheden in de vooraf aangetroffen staat teruggebracht. Bij het herstellen van het straatwerk moet rekening gehouden worden met dat:

- De netbeheerder wordt bij slecht herstel/verzakking van de verharding aangesproken op haar garantietermijn van twaalf maanden na afmelding werkzaamheden;
- Het te leveren bouwstoffen dienen in afmetingen, kwaliteit en kleur zoveel mogelijk overeen te komen met de aanwezige bouwstoffen;

- Trottoir-, rijbaan en parkeervakken van elementenverharding dienen te worden afgetrild en afgestrooid met straatzand of brekerzand;
- Bestratingen van straatklinkers dienen te worden ingewassen;
- Het lengte- en dwarsprofiel van de verharding moet, wellicht met enige overhoogte om geringe inklink op te vangen, overeenkomen met de oorspronkelijke hoogteligging;
- Gebreken, die tijdens de eindschouw geconstateerd worden, moeten uiterlijk binnen 14 werkdagen door de netbeheerder hersteld worden;
- De gemeente Delft stelt bouwstoffen beschikbaar voor het herstel van kapotte aangetroffen straatklinkers en betonstraatstenen, deze bouwstoffen zijn door de netbeheerders af te halen bij de werf van de gemeente Delft.

## 2.4 Groenvoorzieningen

### 2.4.1 Bomen

Bij het uitvoeren van graafwerkzaamheden bij bomen moet er vanuit de netbeheerder voldaan worden aan de volgende voorschriften<sup>1</sup>:

#### Algemeen

De voorschriften voor de bescherming van bomen dienen op de bouwlocatie aanwezig te zijn. De te treffen maatregelen dienen voor de uitvoering van de werkzaamheden in overleg met de boombeheerder te worden vastgesteld (zie: Standaard R.A.W. bepalingen).

De aannemer is verplicht zijn medewerkers op deze voorschriften te wijzen en zorg te dragen voor de inachtneming daarvan.

- Indien voor nieuwe kabels en leidingen een tracé buiten de wortelzone niet mogelijk is, dient de wortelzone te worden gepasseerd door het boren van mantelbuizen onder de wortelzone.
- Bij het verlagen van de grondwaterstand binnen de wortelzone van beplanting in het groeiseizoen dient de beplanting zonodig van water te worden voorzien. Hiervoor dient zo mogelijk oppervlaktewater met voldoende zuurstof te worden gebruikt.

#### Schade

Bij beschadiging van wortels, takken en/of stam is de aannemer verplicht dit onmiddellijk aan de boombeheerder en de directie te melden. Vakkundig ingrijpen kan grotere schade en vervolgschade beperken dan wel voorkomen.

Toegebrachte schade dient de veroorzaker te vergoeden. De hoogte van het schadebedrag wordt bepaald door de aard en omvang van de toegebrachte schade en de boomwaarde volgens de 'Nederlandse Vereniging van Taxateurs van Bomen' (NVTB) voor de waardebepaling van bomen.

---

<sup>1</sup> Bron: "Boombescherming op bouwlocaties", stadswerk 2007

#### **Beschermingscode:**

- Vooruitlopend op projecten geïnitieerd door de gemeente Delft moeten de te handhaven bomen met de werkelijke kroonprojectie op tekening staan aangegeven;
- Neem voor de start van de werkzaamheden contact op met de boombeheerder over de te nemen beschermingsmaatregelen;
- Machinaal graafwerk binnen de kroonprojectie is niet toegestaan;
- Voorkom bodemverdichting onder de kroonprojectie door transport, opslag van materialen en dergelijke;
- Snoeien van takken en wortels dikker dan 5 centimeter doorsnede uitsluitend na overleg met de boombeheerder en vervolgens laten uitvoeren door vakbekwame boomverzorgers (European Treeworkers);

#### **2.4.2 Gazons en bermen**

Na het aanvullen van de grond moet opnieuw gras van zoveel mogelijk overeenkomstige rassen worden ingezaaid. Het gras dient in dunne zoden te worden verwijderd. De zoden met de begroeide kanten dienen tegen elkaar worden opgeslagen, zo nodig vochtig gehouden en zo spoedig mogelijk weer aanbrengen. Na aanbrengen de zoden aandrukken, invegen met teelaarde, bemesten en zo nodig water geven, tenzij anders wordt overeengekomen.

In gazons is het uitgangspunt om graszoden te steken en deze terug te leggen op de sleuf. De graszoden moeten minimaal 8 centimeter dik worden gestoken. Graszoden mogen niet in de sleuf worden gestort en dienen tijdens de uitvoering apart van de uitkomende grond te worden opgeslagen. Daarbij mag er geen verharding/ grond worden opgeslagen in te handhaven gazons.

#### **2.4.3 Beplantingen**

Gemeente en netbeheerder komen overeen welke maatregelen worden genomen om schade aan beplanting te beperken en welke beplanting als waardevol wordt beschouwd. Beplanting mag niet worden opgenomen of verwijderd na instemming van de gemeente. De netbeheerder neemt bij het werken in beplantingsvakken de volgende maatregelen:

- Er mag geen verharding /grond worden opgeslagen in te handhaven beplantingsvak;
- Bij het verlagen van de grondwaterstand binnen de wortelzone van beplanting in het groeiseizoen dient de beplanting zonodig van water te worden voorzien. Hiervoor dient zo mogelijk oppervlaktewater met voldoende zuurstof te worden gebruikt;
- Ontgravingen binnen de wortelzone van beplanting dienen zo snel mogelijk te worden aangevuld;
- Opgenomen beplanting dient te worden ingekuuld, zo nodig voor het terugzetten inkorten en zo nodig water geven;
- Te rooien beplanting kan alleen worden terug geplant en dient zo nodig te worden ingewaterd;
- Te rooien beplanting die niet wordt herplant wordt door de netbeheerder afgevoerd, de kosten hiervoor zijn voor rekening van de netbeheerder.

## 2.5 Verkeersmaatregelen

De verkeersmaatregelen worden uitgevoerd volgens CROW 96B door de netbeheerder. Hierbij zijn de navolgende voorwaarden van toepassing:

- Indien de werkzaamheden impact hebben op de doorstroming van het verkeer<sup>2</sup>, dient er voorafgaand aan de werkzaamheden contact te worden opgenomen met de bereikbaarheidscoördinator van de gemeente Delft;
- De bereikbaarheidscoördinator toetst relaties met andere werkzaamheden, stremmingen en omleidingen en bepaalt of er een BLVC-plan<sup>3</sup> moet worden gemaakt. Dit is afhankelijk van de duur van de werkzaamheden, de soort weg en de hoeveelheid verkeer dat van de weg gebruik maakt;
- De netbeheerder draagt zorg voor de bereikbaarheid van woningen, winkels, bedrijven en openbare gebouwen. Met name de bereikbaarheid voor (minder valide) voetgangers is hierbij van belang. In overleg met de betrokkenen kan de mate van bereikbaarheid nader inhoud worden gegeven;
- De netbeheerder dient inzake volledige of gedeeltelijke afsluiting van wegen en verkeersomleidingen als regel tenminste twee weken voor het begin van het werk de bereikbaarheidscoördinator van de gemeente Delft van dit voornemen in kennis te stellen. Hiertoe dient de netbeheerder een bebordingsplan met afsluitingen en omleidingsroutes aan de bereikbaarheidscoördinator van de gemeente ter beoordeling voor te leggen;
- De uitvoering en het onderhoud van de verkeersmaatregelen is een taak van de netbeheerder. Regelmatige controle van de functionaliteit en de juiste plaatsing van afzettingen en (omleidings)bebording behoort eveneens te worden geregeld door de netbeheerder;
- Indien een calamiteit of storing impact heeft op de bereikbaarheid van de stad of de doorstroming van het (lokale) verkeer dient hiervan een melding bij de bereikbaarheidscoördinator van de gemeente Delft plaats te vinden.

## 2.6 Geschillen

- Partijen zullen zo veel mogelijk de problemen, ontstaan naar aanleiding van de onderhavige dan wel van de daaraan verbonden overeenkomst(en), in onderling overleg en in redelijkheid oplossen.
- Mocht dit overleg niet tot voor beide partijen aanvaardbare resultaten leiden dan kan een partij of kunnen beide partijen aan de wederpartij schriftelijk melden dat er sprake is van een geschil. Tenzij een der partijen uitdrukkelijk meldt dat een geschil zal worden voorgelegd aan de ter zake bevoegde rechter zal het geschil worden voorgelegd aan drie arbiters, die overeenkomstig het reglement van het 'Nederlands Arbitrage Instituut' en naar de regelen van het recht het geschil zullen beslechten.

---

<sup>2</sup> Verkeer: Vrachtverkeer, openbaar vervoer, auto, hulpdiensten, reinigingsdienst, motorrijders, (brom)fietsers en voetgangers

<sup>3</sup> BLVC-plan: Bereikbaarheid, Leefbaarheid, Veiligheid en Communicatieplan

### 3 Melden van kabel- en leidingwerkzaamheden

#### 3.1 Wijze van indiening melding

Het proces voor het melden van werkzaamheden staat uitgewerkt in bijlage B. Daarbij zal de melding pas in behandeling worden genomen indien deze volgens de procedure beschreven in bijlage B is aangeboden bij de gemeente Delft.

#### 3.2 Onderscheid type werkzaamheden

De gemeente Delft maakt onderscheid in de type werkzaamheden, te weten:

- **Groot geprogrammeerd werk;** voor het uitvoeren van deze werkzaamheden moet bij het College een vergunning /instemmingsbesluit aangevraagd worden. Daarnaast moet de netbeheerder bij het starten van de werkzaamheden haar werkzaamheden melden bij de gemeente;
- **Klein geprogrammeerd werk;** voor het uitvoeren van deze werkzaamheden is geen vergunning /instemmingsbesluit vanuit de gemeente vereist wel het doen van een melding. De werkzaamheden bestaan uit:
  - het maken van een CATV netwerk huisaansluiting tot veertig meter;
  - het maken van overige huisaansluitingen tot vijftien meter;
  - het uitvoeren van klein onderhoud of reparaties aan het netwerk met een totale lengte/graafoppervlakte van minder dan 1,50 meter<sup>1</sup> of 1,50 meter<sup>2</sup> in niet gesloten verhardingen of groen;
- **Calamiteit of storing;** een calamiteit is een incident met voor de omgeving mogelijke grote gevolgen, die niet zelfstandig kunnen worden afgewikkeld en waarbij gecoördineerde inzet van hulpverleningsorganisaties en diensten van verschillende disciplines is vereist om de gevolgen te beperken. Een storing is een onvoorzien voorval, waarbij een leiding geheel of gedeeltelijk niet meer kan voldoen aan de functie waarvoor deze bedoeld is. Voor het uitvoeren van deze werkzaamheden is geen vergunning /instemmingsbesluit vereist wel het doen van een melding.

#### 3.3 Tijdstip melding werkzaamheden

De gemeente Delft maakt onderscheid in het tijdstip van melden voor aanvang van werkzaamheden uitgevoerd door de netbeheerders, te weten:

- **Groot werk;** deze werkzaamheden dienen tenminste drie werkdagen voor aanvang te worden gemeld bij de gemeente;
- **Klein werk;** deze werkzaamheden dienen tenminste drie werkdagen voor aanvang te worden gemeld bij de gemeente;
- **Calamiteit of storing;** deze werkzaamheden dienen maximaal één werkdag na aanvang van de werkzaamheden te worden gemeld bij de gemeente.

#### 3.4 Tijdstip afmelden werkzaamheden

Maximaal 21 werkdagen na de beëindiging van de werkzaamheden dient de melding te worden afgemeld volgens de procedure vermeld in bijlage B.

## **4 Aanvraag kabel- en leidingwerkzaamheden**

### **4.1 Indiening aanvraag vergunning /instemmingsbesluit**

Een aanvraag om een vergunning /instemmingsbesluit geschiedt op een door het College vastgesteld formulier 'Aanvraag kabel- en leidingwerkzaamheden'. Het formulier is te verkrijgen via de site [www.delft.nl](http://www.delft.nl) onder vermelding van kabels en leidingen. Het proces voor het aanvragen van kabel- en leidingwerkzaamheden staat uitgewerkt in bijlage C.

Bij een aanvraag om een vergunning /instemmingsbesluit worden in ieder geval de volgende gegevens overlegd:

- De naam, (e-mail)adres en telefoon- en faxnummer van de netbeheerder;
- Het factuuradres voor de leges /degeneratiekosten;
- De naam, (e-mail)adres en telefoon- en faxnummer van degene die de werkzaamheden gaat uitvoeren;
- Eenmalig een uittreksel uit het handelsregister van de Kamer van Koophandel en Fabrieken van degene die opdracht heeft gegeven tot de werkzaamheden en van degene die de werkzaamheden gaat uitvoeren;
- Factuuradres voor het innen van de legeskosten /degeneratiekosten;
- Het nummer waaronder de netbeheerder bij de Onafhankelijke Post en Telecommunicatie Autoriteit (OPTA) staat geregistreerd (alleen voor openbare communicatie netwerken).

Een uitvoeringsplan + (digitale) tekeningen met daarop:

- Aangeven wat de aard van de kabel en/of leidingen is;
- Een tekening met daarop het gewenste tracé met de lengte van de kabel-/leidingsleuf en een totaal beeld van de eigen boven- en ondergrondse infrastructuur;
- Een beschrijving van de werkzaamheden met daarbij een opgave van de (bovengrondse)voorzieningen die geplaatst of verwijderd worden;
- Het voorgenomen tijdstip van aanvang en beëindiging van de werkzaamheden;
- De maatregelen voor de bereikbaarheid van de openbare gronden een aanliggende percelen, met daarbij indien noodzakelijk een BLVC-plan.

### **4.2 Tijdstip aanvraag vergunning /instemmingsbesluit**

Een aanvraag voor een vergunning /instemmingsbesluit geschiedt minimaal 8 weken voor aanvang van de werkzaamheden.

### **4.3 Beslissingstermijn**

Het College beslist uiterlijk binnen 8 weken na ontvangst van een aanvraag om een vergunning /instemmingsbesluit. Het College kan deze termijn éénmaal met 8 weken verlengen. Het College dient hiervan de netbeheerder uiterlijk 4 weken na aanvraagdatum schriftelijk te informeren.

#### **4.4 Aanhouding aanvraag**

Voor werkzaamheden op particuliere gronden binnen de gemeente Delft dient er schriftelijke toestemming van de grondeigenaar te zijn gevraagd. Het College kan een beslissing op een aanvraag voor een vergunning /instemmingsbesluit aanhouden als hiervoor meerdere vergunningen vereist zijn en deze nog niet zijn verleend. Een kopie van deze toestemming dient opgestuurd te worden naar de gemeente Delft.

#### **4.5 Intrekkinggronden**

Het College kan een vergunning /instemmingsbesluit die is verstrekt intrekken of uitstellen tussen de status verlening en uitvoering als:

- blijkt dat bij de aanvraag onjuiste of onvolledige gegevens zijn verstrekt en de verstrekking van de onjuiste of onvolledige gegevens tot een ander besluit op de aanvraag zou hebben geleid;
- niet of niet langer wordt voldaan aan de voorschriften gesteld welke in de vergunning /instemmingsbesluit zijn opgenomen;
- er in strijd wordt gehandeld met de aan de vergunning verbonden voorschriften;
- de uitvoeringstermijn die gesteld is in de vergunning /instemming is verlopen.

#### **4.6 Naleving**

De houder van de vergunning draagt er zorg voor dat, de aan de vergunning verbonden voorschriften, beperkingen en de verplichtingen vastgesteld bij of krachtens deze verordening worden nageleefd:

- het is verboden zonder, of in afwijking van, een voorafgaand door het College verleende vergunning /instemmingsbesluit omtrent de plaats, het tijdstip en de wijze van uitvoering van de werkzaamheden, kabels en/of leidingen en/of voorzieningen in of op openbare gronden aan te leggen, of te (onder)houden, te exploiteren of op te ruimen;
- een kopie van de vergunning/ instemming moet altijd op het werk aanwezig zijn;
- de wijze van uitvoering bij aanleg, onderhoud, verplaatsing, opruiming van kabels en leidingen en medegebruik van voorzieningen dient te geschieden conform de CROW publicatie 250 (richtlijn zorgvuldig graven).

## **5 Kostenverdeling, toezicht en overige bepalingen**

### **5.1 Verrekening straatwerk**

De onderhouds-, beheer- en degeneratiekosten van de werkzaamheden worden in rekening gebracht aan de netbeheerders volgens de herstraattarieven van de VNG. De herstraattarieven worden jaarlijks aangepast volgens actuele indexcijfers. De tarieven zijn gebaseerd op afspraken tussen de telecomsector en de VNG (Richtlijn tarieven (graaf-)werkzaamheden telecom uit 2004).

### **5.2 Werkzaamheden gecombineerd uitgevoerd**

Wanneer er sprake is van combiwerkzaamheden zullen de gemaakte kosten naar aandeel worden verrekenend aan de netbeheerders. Er dient door de netbeheerders vooraf bij de gemeente hiervan melding te worden gemaakt volgens de procedure in bijlage B.

### **5.3 Verrekening kosten verplaatsen /verwijderen van kabels en/of leidingen**

Indien ten gevolge van gemeentelijke werkzaamheden, verplaatsing, wijziging of verwijdering van enig eigendom van de netbeheerder anders dan vastgesteld door de Telecomwet dient plaats te vinden, dan wel ten behoeve van werkzaamheden speciale voorzieningen moeten worden getroffen, worden de kosten afgewikkeld volgens de 'Delflandregeling'.

### **5.4 Toezichthouders**

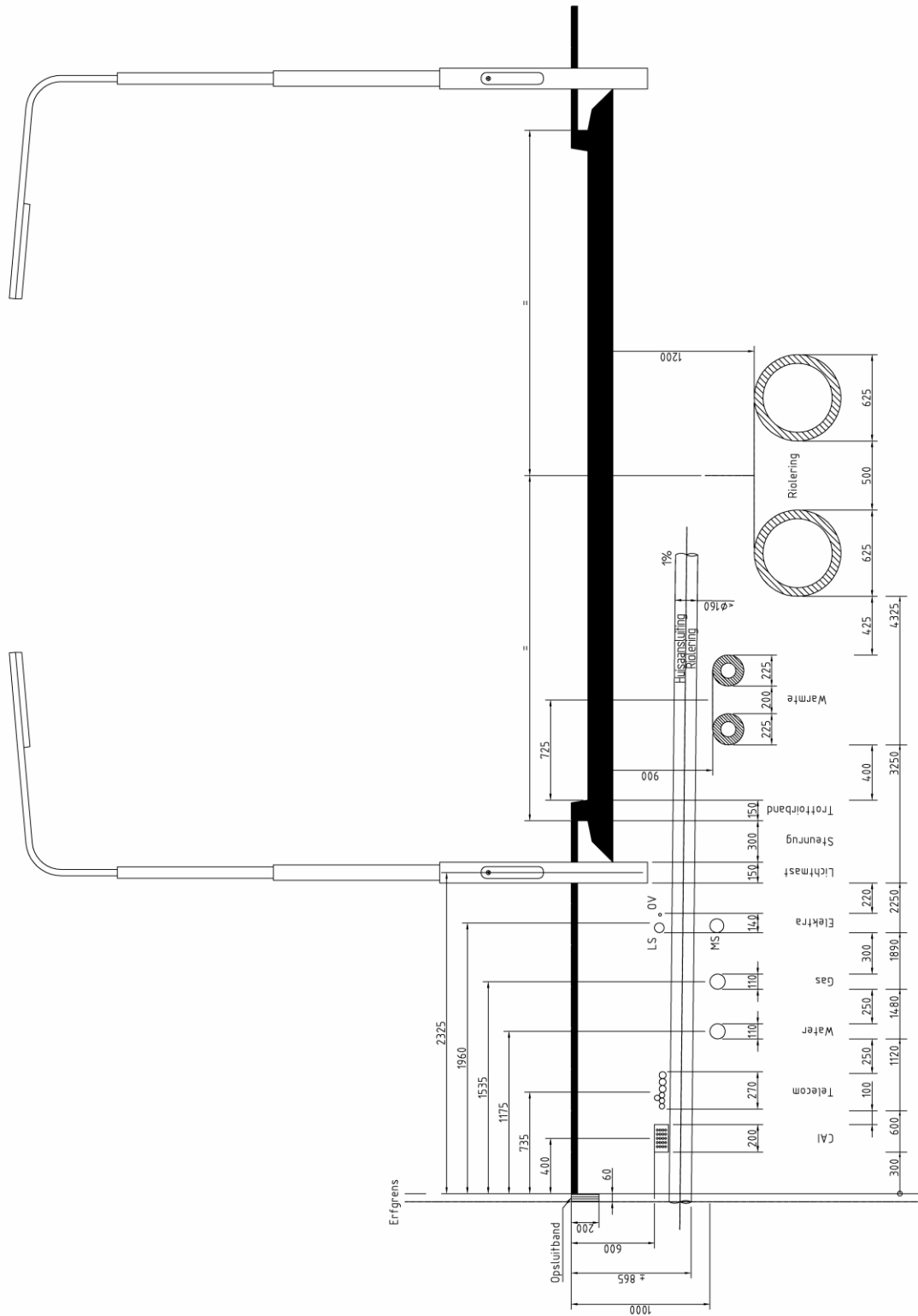
Met het toezicht op de naleving van het bepaalde bij of krachtens dit 'Handboek Ondergrondse Infrastructuur' zijn belast de bij besluit van het College aangewezen ambtenaren.

### **5.5 Overige bepalingen**

- De netbeheerder stelt het College onverwijld in kennis van het feit dat het eigendom, de exploitatie of het beheer van de kabel of leiding verandert en het feit dat de kabel of leiding niet langer ten dienste staat van een openbaar elektronisch communicatienetwerk, van een niet-openbaar elektronisch communicatienetwerk of van een netwerk ten behoeve van nutsvoorzieningen in of op openbare gronden. Indien de kabel of leiding wordt overgedragen aan een nieuwe netbeheerder, gaan de rechten en plichten die betrekking hebben op de kabel of leiding van de oude netwerkbeheerder over op de nieuwe netbeheerder.
- Indien ten gevolge van werkzaamheden, niet zijnde gemeentelijke werkzaamheden, verplaatsing, wijziging of verwijdering van enig eigendom van de gemeente noodzakelijk is dan wel ten behoeve van werkzaamheden speciale voorzieningen moeten worden getroffen, komen de kosten voor rekening van opdrachtgever, tenzij er aanleiding bestaat om de kosten over meerdere partijen te verdelen dan wel om geen kosten in rekening te brengen.
- In de periode vanaf maandag week 48 tot einde van het jaar worden geen kabel en/of leiding werkzaamheden anders dan gemeld onder calamiteit uitgevoerd in de binnenstad (wijk 11) van de gemeente Delft.
- Op verzoek van het College geven netbeheerders een twee jarenplanning af voor het uitvoeren van onderhoudswerkzaamheden aan de eigen kabels en leidingen.



## Bijlage A – Regulering werken in openbare gronden



Figuur A.1 –Voorbeeld kabels- en leidingenprofiel Delft

LEIDING- DEKKING T.O.V. BOVENKANT VERHARDING (M) TE LEGGEN LEIDINGEN	TE PASSEREN LEIDINGEN																		
	CAI INCL. HUISAANSLUITINGEN	TELECOM HUISAANSLUITINGEN	TELECOM	WATER HUISAANSLUITINGEN	WATER	GAS HUISAANSLUITINGEN	GAS	ELECTRA HUISAANSLUITINGEN	ELECTRA LAAGSPANNING + OV + SIGNAALKABEL	ELECTRA HOOGSPANNING 10 / 25 KV	ELECTRA HOOGSPANNING 150 KV	STADSVERWARMING HUISAANSLUITING	STADSVERWARMING DISTRIBUTIELEIDING	STADSVERWARMING TRANSPORTLEIDING	RIOLERING HUISAANSLUITINGEN	RIOLERING, DUIKER EN SPUILEIDING	(RIOOL-)PERSLEIDING, BRANDBLUSLEIDING	OVERIGE KABELS EN LEIDINGEN	
0,60	CAI INCL. HUISAANSLUITINGEN	0	0	0	0	0	0	0	0	0	0	0	0	0	0	0	0	0	0
0,50	TELECOM HUISAANSLUITINGEN	0	0	0	0	0	0	0	0	0	0	0	0	0	0	0	0	0	0
0,60	TELECOM	0	0	0	0	0	0	0	0	0	0	0	0	0	0	0	0	0	0
0,80	WATER HUISAANSLUITINGEN	0	0	0	0	0	0	0	0	0	0	0	0	0	0	0	0	0	0
1,00	WATER	0	0	0	0	0	0	0	0	0	0	0	0	0	0	0	0	0	0
0,40	GAS HUISAANSLUITINGEN	0	0	0	0	0	0	0	0	0	0	0	0	0	0	0	0	0	0
1,00	GAS	0	0	0	0	0	0	0	0	0	0	0	0	0	0	0	0	0	0
0,60	ELECTRA HUISAANSLUITINGEN	0	0	0	0	0	0	0	0	0	0	0	0	0	0	0	0	0	0
0,60	ELECTRA LAAGSPANNING + OV + SIGNAALKABEL	0	0	0	0	0	0	0	0	0	0	0	0	0	0	0	0	0	0
1,00	ELECTRA HOOGSPANNING 10 / 25 KV	0	0	0	0	0	0	0	0	0	0	0	0	0	0	0	0	0	0
1,00	ELECTRA HOOGSPANNING 150 KV	0	0	0	0	0	0	0	0	0	0	0	0	0	0	0	0	0	0
0,90	STADSVERWARMING HUISAANSLUITING	0	0	0	0	0	0	0	0	0	0	0	0	0	0	0	0	0	0
0,70	STADSVERWARMING DISTRIBUTIELEIDING	0	0	0	0	0	0	0	0	0	0	0	0	0	0	0	0	0	0
1,00	STADSVERWARMING TRANSPORTLEIDING	0	0	0	0	0	0	0	0	0	0	0	0	0	0	0	0	0	0
0,85	RIOLERING HUISAANSLUITINGEN	0	0	0	0	0	0	0	0	0	0	0	0	0	0	0	0	0	0
>1,10	RIOLERING, DUIKER EN SPUILEIDING	0	0	0	0	0	0	0	0	0	0	0	0	0	0	0	0	0	0
1,00	(RIOOL-)PERSLEIDING, BRANDBLUSLEIDING	0	0	0	0	0	0	0	0	0	0	0	0	0	0	0	0	0	0
1,00	OVERIGE KABELS EN LEIDINGEN	0	0	0	0	0	0	0	0	0	0	0	0	0	0	0	0	0	0
0,70	MINIMALE DEKKING IN GROENVOORZIENING	0	0	0	0	0	0	0	0	0	0	0	0	0	0	0	0	0	0
		0	te leggen over	0	0	Gemeente Delft beslist	0	te leggen onder											

Figuur A.2 – Legschemata ondergrondse infrastructuur

## Bijlage B – Melden van kabel- en leidingwerkzaamheden

### Doel

De openbare ruimte is niet alleen voor bovengrondse infrastructuur zoals wegen, groen en verlichting, maar ook voor ondergrondse infrastructuur, zoals energie, water en telecommunicatie. Veelal is de openbare ruimte eigendom van de gemeente en is de gemeente beheerder van de weg. Door de aanleg van kabels en leidingen neemt de kwaliteit van de openbare ruimte af. De gemeente wil de kwaliteitsafname beperken door het houden van toezicht tijdens de graafwerkzaamheden door de netbeheerders.

### Toepassingsgebied

Deze procedure is van toepassing op meldingen van netbeheerders voor de aanleg, vernieuwing of het herstel van kabels en leidingen in gemeentegrond. Het doen van een melding is voor netbeheerder verplicht.

### Definities

- Kabels en leidingen;
- Netbeheerder, bedrijf dat zich in het kader van de openbare voorzieningen bezighoudt met de levering van telefoon-, televisie-, radio- datasignaal, gas, water en/of warmte.

### Wettelijk kader

- Telecomwet;
- Algemene Plaatselijke verordening voor Delft;
- Verordening 'Ondergrondse Infrastructuur'.

### Applicaties

- Meldsysteem MOOR.

### Aanverwante activiteiten

- Aanpassen tarieven:  
De tarieven in het meldsysteem MOOR worden jaarlijks op aangeven van de Beheerder Openbare Ruimte door de leverancier van het meldsysteem aangepast. De herstraattarieven worden bepaald door de VNG;
- Het vakteam BI&K verzorgt het factureren van straatwerk.

### Verantwoordelijkheden, bevoegdheden en taken

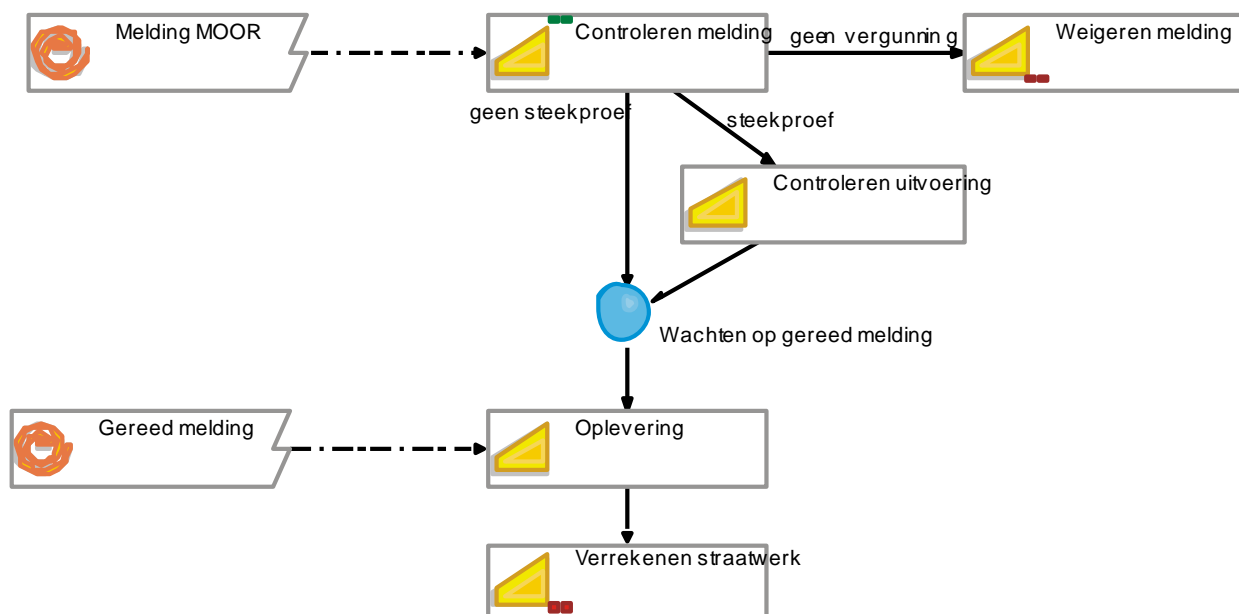
Functie/ Rol	Taken
Toezichthouder Stedelijk Onderhoud	<ul style="list-style-type: none"><li>• Voorinspecteren tracé</li><li>• Toezicht houden tijdens de uitvoering</li><li>• Controleren opgeleverd tracé</li><li>• Verrekenen straatwerk</li></ul>

## Procesindicatoren

- De netbeheerder meldt minimaal drie werkdagen voor aanvang van het werk aan de gemeente de datum van aanvang en de tijdsduur van de werkzaamheden.
- Uiterlijk drie weken na beëindiging van de werkzaamheden vult het (nuts)bedrijf de soort verharding, de oppervlakte, de lengte van de sleuf of het aantal lasgaten in het meldsysteem MOOR in en meldt de melding gereed.
- De gemeente schouwt het geleverde werk en geeft binnen drie weken de bevindingen van het opgeleverde werk in het meldsysteem MOOR aan.
- Gebreken, die tijdens de eindschouw geconstateerd worden, moeten uiterlijk binnen 14 dagen door de netbeheerder hersteld worden.

## Werkwijze

### Globaal processchema



### **Uitwerking processtappen**

<b>Stap</b>	<b>Rol/ functie</b>	<b>Beschrijving /instructie</b>
Controleren melding	Toezichthouder	Uiterlijk drie werkdagen voor aanvang meldt de aannemer de graafwerkzaamheden via het meldsysteem MOOR. Indien de aanvrager dit nodig vindt, kan hij aangeven dat hij een vooropname wil. De aanvrager en de toezichthouder leggen dan gezamenlijk de kwaliteit van het straatwerk vast.
Controleren uitvoering	Toezichthouder	Tijdens de uitvoering van de werkzaamheden controleert de toezichthouder indien nodig op de naleving van de vergunningsvoorwaarden. Controle vindt altijd plaats bij werkzaamheden, waar in de vergunning aanvullende voorwaarden zijn opgenomen en op locaties waar de openbare ruimte beschadigd kan worden.
Weigeren melding	Toezichthouder	De aanvrager krijgt via het meldsysteem MOOR een afwijzing op de melding graafwerkzaamheden.
Oplevering	Toezichthouder	Na de melding, dat de werkzaamheden klaar zijn controleert de toezichthouder of de locatie in oude staat is teruggebracht. Als het opgeleverde straatwerk niet aan de gestelde voorwaarden voldoet, krijgt de aannemer de mogelijkheid het straatwerk te herstellen. Afhankelijk van de lengte wordt een termijn voor herstel afgesproken.
Verrekenen straatwerk	Toezichthouder	De toezichthouder en de netbeheerder vullen in het meldsysteem MOOR het aantal meters <sup>2</sup> straatwerk in, bij overeenstemming worden de herstraatkosten in rekening gebracht en de factuur verstuurd.

## **Bijlage C – Aanvraag kabel- en leidingwerkzaamheden**

### **Doel**

De openbare ruimte is niet alleen voor bovengrondse infrastructuur zoals wegen, groen en verlichting, maar ook voor ondergrondse infrastructuur, zoals energie, water en telecommunicatie. Veelal is de openbare ruimte eigendom van de gemeente en is de gemeente beheerder van de weg. De gemeente erkent het recht van nuts- en telecombedrijven om gebruik te maken van de openbare ruimte maar wil ook het recht hebben om plaats, tijd en werkwijze van de daarbij behorende graafwerkzaamheden te kunnen toetsen aan de belangen van bovengronds gebruik.

### **Toepassingsgebied**

Deze procedure is van toepassing op aanvragen van netbeheerders voor de aanleg, vernieuwing of het herstel van kabels en leidingen in gemeentegrond.

### **Definities**

- Kabels en leidingen;
- Vergunning- of instemmingsplichtig;
- Netbeheerder, bedrijf dat zich in het kader van de openbare voorzieningen bezighoudt met de levering van gas, water en/of warmte, telefoon, televisie-, radio- en datasignaal.

### **Wettelijk kader**

- Telecomwet;
- Algemene Plaatselijke verordening voor Delft;
- Verordening 'Ondergrondse Infrastructuur';
- Verordening op de heffing en invordering van leges.

### **Formulieren**

- Aanvraag kabel-/ leidingwerkzaamheden;
- Standaardbrief vergunning/ instemmingsbesluit.

### **Aanverwante activiteiten**

- Aanpassen tarieven:  
De tarieven in het meldsysteem MOOR worden jaarlijks op aangeven van de gemeente Delft door de leverancier van het meldsysteem aangepast. De tarieven worden bepaald door de VNG;
- Het vakteam BI&K verzorgt het factureren van de leges.

### Verantwoordelijkheden, bevoegdheden en taken

Functie/ Rol	Taken
Beheerder Openbare Ruimte	<ul style="list-style-type: none"><li>• Verlenen vergunning of instemming</li><li>• Ondertekenen vergunning of instemmingsbesluit</li><li>• Opleggen voorschriften en beperkingen aan het instemmingsbesluit</li><li>• Advies geven bij reconstructies</li><li>• Bemiddelen bij problemen</li><li>• Aanpassen tarieven meldsysteem MOOR</li></ul>
Sr. Beheerder Openbare Ruimte	<ul style="list-style-type: none"><li>• Beheer Handboek Ondergrondse Infrastructuur en telecommunicatie verordening</li><li>• Bespreken planningsboek</li></ul>

### Archivering

Documenten	Bewaartermijn
Aanvraagformulier	DIV (Verseon)
Vergunning of instemmingsbesluit	DIV (Verseon)

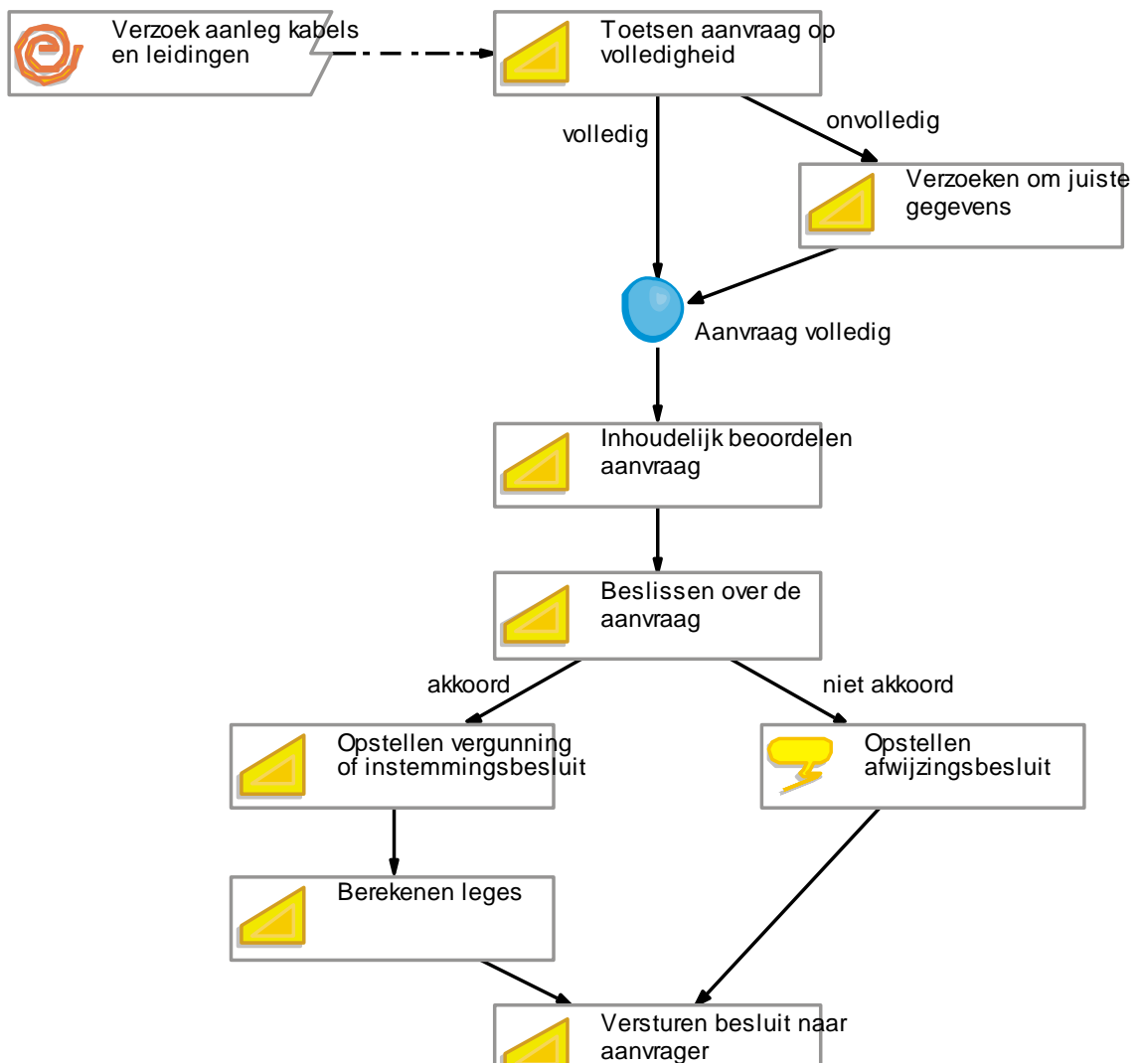
### Eisen en indicatoren

- Een netbeheerder die werkzaamheden wil verrichten, meldt minimaal 8 weken voor de aanvang van de werkzaamheden het voornemen daartoe bij de gemeente;
- In de periode vanaf maandag week 48 tot einde van het jaar worden geen kabel en/of leiding werkzaamheden anders dan gemeld onder calamiteit uitgevoerd in de binnenstad van de gemeente Delft (wijk 11).

### Werkwijze

De aanvraag komt binnen bij het vakteam Informatiediensten, deze zorgt voor de registratie en interne bezorging van de aanvraag. Zij zorgen ervoor, dat een ontvangstbevestiging naar de aanvrager wordt verstuurd.

## Globaal processchema





### Uitwerking processtappen

Stap	Rol/ functie	Beschrijving /instructie
Toetsen aanvraag op volledigheid	Beheerder Openbare Ruimte	De aanvraag wordt getoetst op volledigheid. De aanvraag is volledig als het standaardaanvraagformulier is ingevuld met daarbij behorend een situatietekening, een omschrijving van de werkzaamheden en de te treffen verkeersmaatregelen. Indien de aanvraag niet volledig is, wordt een schriftelijk verzoek gedaan voor de juiste gegevens.
Inhoudelijk beoordelen aanvraag	Beheerder Openbare Ruimte	Beoordeel de aanvraag op de consequenties ten aanzien van: <ul style="list-style-type: none"> <li>• de bovengrondse situatie (staan er bomen op het voorgestelde tracé, zijn er alternatieven en dergelijke);</li> <li>• de ondergrondse situatie (wat ligt er al?), waar de aanvraag zou komen te liggen, de staat van het trottoir en op welke wijze deze uitgevoerd zou moeten worden (de technische uitvoeringsvoorwaarden)</li> <li>• is het voorgestelde tracé gemeenteground</li> <li>• samenloop met projecten van het Ingenieursbureau Delft en of Stadsbeheer</li> </ul>
Beslissen over de aanvraag	Beheerder Openbare Ruimte	Aan de hand van de bevindingen besluit de coördinator de aanvraag te weigeren of in te stemmen met de aanvraag. De aanvrager wordt hiervan schriftelijk op de hoogte gesteld. Indien de aanvraag geweigerd wordt kan de aanvrager in beroep gaan.
Opstellen vergunning of instemmingsbesluit	Beheerder Openbare Ruimte	Gebruik voor het opstellen van de vergunning gebruik van de standaardbrief. Met de vergunning wordt meegestuurd: <ul style="list-style-type: none"> <li>• een gedetailleerd standaardtracé</li> <li>• tracétekening aanvrager met gemeentestempel en paraaf Beheerder Openbare Ruimte</li> </ul>
Berekenen leges	Beheerder Openbare Ruimte	Bij een instemmingbesluit altijd leges in rekening brengen. Gebruik hiervoor de tarieven uit de prijslijst Stadsbeheer. Bij aanvragen < 100 m. wordt altijd het minimum van 100 m. in rekening gebracht. De berekening van de leges wordt naar BI&K gestuurd voor facturatie.
Versturen besluit naar aanvrager	Beheerder Openbare Ruimte	Het besluit wordt volgens de postprocedure verstuurd naar de aanvrager.